

9

09 67 23

Revêtement de résine
pour plancher

Système UCRETE® HP / F

Couche de fond en polyuréthane robuste pour systèmes Ucrete DP

CONDITIONNEMENT

Parties 1 et 2 : Flacons de 3 litres remplis selon la proportion appropriée

Partie 3 BC4 : Sac de 13 kg (28,7 lb)
ou

Partie 3 BC6 : Sac de 17,3 kg (38,1 lb)

Partie 4 : Sachet de 0,5 kg (1,1 lb) de pigment

COULEURS ET FLOCONS

Couleurs Ucrete : rouge, gris, crème, bleu, vert, anthracite

Ucrete HP / F : peau de daim, embruns marins, bleu cobalt, marbre aztèque, craie, granite, grès, verdure nordique

SUBSTRAT

- Sur les revêtements de finition et les surfaces de béton neufs et existants; si une application sur d'autres substrats est nécessaire, contactez le service technique Master builders solutions

ENTREPOSAGE

Entreposer et transporter dans un récipient non ouvert placé dans un lieu sec et propre, sous une température stable entre 5 et 30 °C (entre 40 et 86 °F). Protéger du gel.

DURÉE DE CONSERVATION

Partie 1 : 9 mois lorsqu'entreposé adéquatement

Partie 2 : 1 an lorsqu'entreposé adéquatement

Partie 3 : 9 mois lorsqu'entreposé adéquatement

Partie 4 : 2 ans lorsqu'entreposé adéquatement.

USAGES RECOMMANDÉS

- Usines de transformation de viande, de volaille et de produits de la mer
- Usines de produits laitiers
- Installations d'embouteillage et de boissons
- Usines pharmaceutiques
- Cuisines commerciales et restaurants
- Usines de traitement chimique
- Congélateurs et réfrigérateurs

LIEUX

- Une exposition directe aux UV cause une certaine instabilité des couleurs
- Planchers intérieurs et extérieurs

RENDEMENT

Des informations de rendement en surface sont disponibles dans les directives d'installation Ucrete pour entrepreneurs.

DESCRIPTION

Le système Ucrete DP est un mortier à application liquide conçu pour une utilisation avec les systèmes de plancher à flocons Ucrete HP. Le produit Ucrete HP / F est constitué d'agrégats de flocons colorés, produisant une surface légèrement texturée. Les planchers Ucrete sont extrêmement résistants et affichent plusieurs propriétés physiques supérieures à celles d'un béton typique.

Deux produits de couche de base Ucrete sont disponibles :

Couche de base BC4 pour planchers Ucrete DP/HPF de 4 mm (1/8 po)

Couche de base BC6 pour planchers Ucrete DP/HPF de 5 mm (3/16 po)

Les couches de base Ucrete BC4 et BC6 peuvent aussi être utilisées comme apprêt de couche éraflée sous tous les systèmes de plancher Ucrete.

La couche de base Ucrete a été conçue pour un épandage avec agrégats dans le cadre des systèmes de plancher Ucrete DP. Ce produit ne laisse pas un plancher vraiment fini.

CARACTÉRISTIQUES	RÉSULTATS
Stabilité thermique	Résiste à des nettoyages fréquents à l'eau chaude
Durcissement rapide	Durée des chantiers réduite au minimum
Sans solvant	Odeur faible; conforme aux directives sur les COV
Possibilité d'application sur du béton frais de 7 à 10 jours	Raccourcit les calendriers de travaux
Résiste aux produits chimiques	Tolère les acides organiques et inorganiques, les alcalins et les sels * La résistance aux produits chimiques peut être personnalisée pour chaque couche de finition.
Produit non affecté par les cycles de gel et de dégel	Supporte de vastes variations de température
Vaste plage de températures de service	Supérieure à celle des revêtements époxydes typiques
Excellente résistance aux chocs et à l'abrasion	Résiste à la circulation intense
Produit pouvant être utilisé dans les établissements respectant les normes du système d'analyse des risques aux points critiques (HACCP)	Produit pouvant être utilisé dans les établissements de transformation d'aliments et boissons

Fiche technique :

Composition

Le produit Ucrete HP/F est un système de béton polyuréthane à quatre composants.

Données D'essai

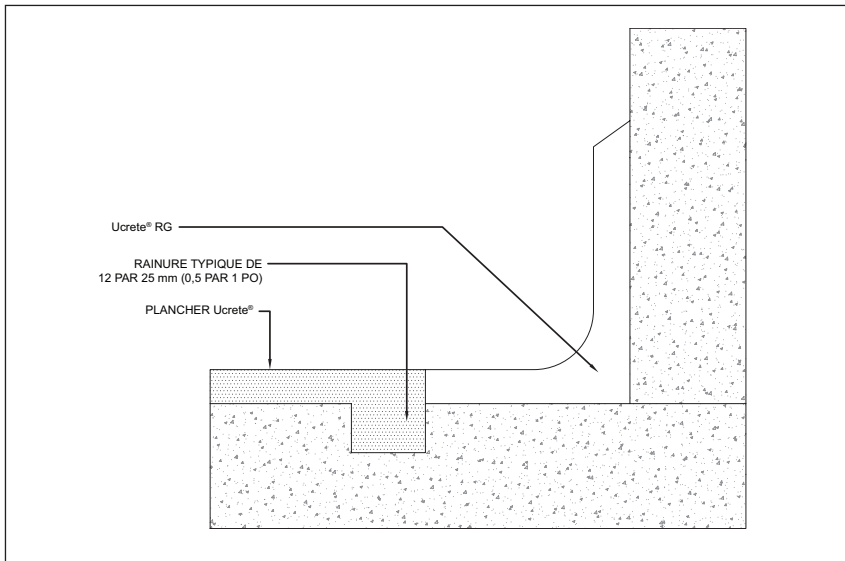
PROPRIÉTÉ	RÉSULTATS	MÉTHODE D'ESSAI
Résistance à la compression, MPa (psi)	48,9 MPa (7 091 psi)	C579, taux de charge 2 / 1
Résistance à la traction, MPa (psi)	7,6 MPa (1 103 psi)	C307
Densité, g/cm ³ (lb-pi ³)	2 g/cm ³ (124,9 lb-pi ³)	
Module de compression, MPa (psi)	3 250 MPa (4,71 x 10 ⁵ psi)	BS 6319 : 6 pt
Résistance à la flexion, MPa (psi)	18,3 MPa (2 663 psi)	C580
Absorption d'eau	0	CP. BM2/67/2
Coefficient de dilatation thermique	4x 10 ⁻⁵ °C ⁻¹	ASTM C531 : Partie 4.05

Résistance aux produits chimiques

Le système Ucrete HP/F offre une résistance exceptionnelle à une grande variété de produits chimiques agressifs. Par exemple, Ucrete résiste aux produits chimiques d'usage courant ci-dessous :

- Acide acétique, 50 % : Le vinaigre d'alcool est très utilisé dans l'industrie alimentaire (ce critère indique une résistance au vinaigre, aux sauces, etc.).
- Acide lactique concentré à 60 °C (140 °F) : Critère indiquant une résistance au lait et aux produits laitiers.
- Acides oléiques, 100 % à 60 °C (140 °F) : Critère représentatif des acides organiques formés par l'oxydation des gras végétaux et animaux très utilisés dans l'industrie alimentaire.
- Acide citrique concentré : Présent dans les agrumes; représentatif d'une grande variété d'acides dérivés des fruits pouvant rapidement dégrader d'autres revêtements de plancher en résine.
- Méthanol, 100 % : Représentatif des alcools et de la grande variété de solvants utilisés dans l'industrie pharmaceutique.
- Produit résistant à une grande variété d'huiles minérales, de sels et d'acides inorganiques.

Remarque : La résistance maximale aux produits chimiques est obtenue après 7 jours de durcissement. Pour la résistance à un composé chimique particulier, veuillez consulter le Guide sur la résistance chimique de Master solutions. Il est possible que certains produits chimiques créent des taches ou causent une décoloration, selon la nature du déversement et les normes d'entretien ménager appliquées. Communiquez avec votre représentant local Master builders solutions pour de plus amples renseignements.



MÉTHODE D'APPLICATION

Les systèmes Ucrete doivent être installés par un entrepreneur agréé, ayant suivi les ateliers de formation du fabricant. Les produits de la gamme Ucrete sont commercialisés dans le monde entier, utilisant des synergies de nombreux pays.

Les méthodes d'application suivantes sont seulement un résumé des méthodes d'installation Ucrete employées par les entrepreneurs agréés. Pour de plus amples informations, consulter les directives d'installation Ucrete pour entrepreneurs.

PRÉPARATION DE LA SURFACE

1. Les planchers doivent être structurellement sains et avoir eu le temps de durcir. Testez l'infiltration de la vapeur à travers le plancher conformément aux normes ASTM D 4263 ou ASTM F 1869.
2. Réparez le béton au besoin.
3. Utilisez un dégraissant commercial pour éliminer l'huile, la graisse et les autres matériaux empêchant l'adhérence au plancher.
4. Retirez les agents de durcissement et de décoffrage et tout autre durcisseur de surface ou revêtement conformément aux instructions du fabricant.
5. La surface des planchers neufs et existants doit être préparée mécaniquement. Préparez mécaniquement le plancher jusqu'à obtention

d'un profil CSP 4-5 tel que décrit par l'International Concrete Repair Institute.

6. Faites un essai sur une surface de 9 m² (100 pi²) dans un endroit caché pour vérifier si le produit répond aux attentes du propriétaire en ce qui a trait à l'aspect, aux propriétés antidérapantes et aux performances.

PLANIFICATION

La largeur de la baie doit être suffisante pour que vous puissiez produire une bande de matériau de 41 cm (1,3 pi) sur toute la largeur de la baie, afin de garantir une utilisation efficace du râtelier à chevilles. En conséquence, les baies ne doivent pas avoir une largeur dépassant les mesures suivantes :

Couche de base B4 : 7,62 m (25 pi) avec mélange simple, 15,24 m (50 pi) avec mélange double

Couche de base B6 : 5,79 m (19 pi) avec mélange simple, 10,97 m (36 pi) avec mélange double

APPRÊT

Il n'est normalement pas nécessaire d'utiliser un apprêt, mais son utilité a été démontrée dans les environnements froids ou lorsque le béton est très poreux, car l'apprêt réduit l'absorption de résine dans le substrat et facilite l'application.

Si le substrat est rugueux ou présente de gros pores de dégorgement, il est recommandé qu'un apprêt de couche éraflée (apprêt FF ou couche de base B4) soit appliqué pour produire une surface lisse et étanche, avant l'application de la couche de base, afin que le résultat final ait une meilleure esthétique.

Il est important que l'apprêt ait durci et soit sec au toucher avant d'appliquer la couche principale. Si la durée entre les couches dépasse 48 heures ou si de la condensation ou de l'eau est visible sur la surface, grattez toute la surface avant d'appliquer le produit.

APPLICATION

*Remarque : La température joue un rôle critique pour réussir l'application d'une couche de base Ucrete DP. Lors de l'application, la température de l'air et du substrat doit être supérieure à 12 °C (54 °F) si vous appliquez une couche de base B4 ou supérieure à 8 °C (46 °F) si vous appliquez une couche de base B6. Lorsqu'il est versé du mélangeur, le mélange de couche de base doit être à au moins 18 °C (65 °F).

1. Ouvrez les flacons de partie 1 et de partie 2, ainsi que le sachet de pigments sous forme liquide (partie 4).
2. Mélangez les 3 composants à l'aide d'un mélangeur mécanique. Les matériaux sont fournis dans des récipients préalablement dosés.
3. Ajoutez la poudre de la partie 3 et continuez à mélanger pendant 2 à 4 minutes supplémentaires (selon la température). Grattez les parois au moins une fois. Ne mélangez pas manuellement.
4. Versez immédiatement le mélange et étalez-le sur le substrat devant être traité. Mélangez immédiatement les autres lots nécessaires.
5. Étalez uniformément le mélange sur le substrat avec une raclette à chevilles, après avoir réglé les chevilles à la longueur appropriée. Utilisez une truelle en acier pour les rebords.
6. Utilisez une boucle ou un rouleau à texture pour niveler le produit et effacer les marques de chevilles.
7. Utilisez un rouleau à pointes pour produire une finition d'apparence lisse. Le rouleau à

pointes doit être passé au moins deux fois sur tout le plancher. Le premier passage sert à faciliter l'étalement et à effacer les marques du râteau à chevilles. Lors du deuxième passage, le rouleau doit être appliqué sans force sur la surface afin de faire monter la résine à la surface.

8. La durée de malléabilité est d'environ 10 minutes. Plusieurs lots peuvent être mélangés en même temps, mais ne mélangez pas plus que ce que vous pouvez appliquer en 10 minutes. Remarque : Si la couche de base n'est pas assez fluide et que les marques de râteau demeurent visibles même après le passage du rouleau à pointes, essayez les conseils suivants :

- Appliquez un apprêt ou une couche éraflée sur le substrat
- Augmentez ou diminuez la température du matériau.
- Augmentez la durée de mélange.
- Augmentez l'épaisseur.
- Augmentez ou diminuez la température du substrat ou du site.

Si le problème n'est pas correctement résolu, vous aurez une mauvaise esthétique, une texture de surface non uniforme et une finition de mauvaise qualité.

SAUPOUDRAGE :

Appliquez la couche de réception de résine époxy à un taux d'environ 4 m²/litre (160 pi²/gallon).

Saupoudrez immédiatement les flocons sur le revêtement humide. Pour un saupoudrage uniforme, lancez des poignées du produit à saupoudrer vers le plafond et laissez retomber en pluie sur la surface. Saupoudrez l'agrégat jusqu'à ce qu'il n'y ait plus de zones humides sur le plancher.

Laissez durcir, puis balayez et aspirez l'excédent d'agrégat.

Appliquez la couche de finition transparente requise pour fixer les agrégats et obtenir le profil de surface désiré. L'épaisseur totale du système doit être entre 4 à 6 mm ($\frac{3}{16}$ po et $\frac{1}{4}$ po), selon les exigences du site

TEMPS DE DURCISSEMENT

Sous une température ambiante de 21 °C (70 °F), le plancher peut être entièrement remis en service 24 heures après l'application de la dernière couche de fixation. N'exposez

pas le système Ucrete HP / F à des produits chimiques avant qu'il soit complètement durci (12 heures sous 21 °C [70 °F]). Dans un environnement plus frais avec des températures inférieures à 10 °C (50 °F), il peut falloir jusqu'à 48 heures pour que le revêtement soit complètement durci. Prévoyez 7 jours pour le durcissement de la couche de fixation à l'épreuve des produits chimiques.

ENTRETIEN

Un bon entretien et des nettoyages fréquents prolongeront la durée de vie utile de tous les revêtements de plancher en polymère, en plus d'améliorer leur apparence et de réduire toute tendance d'incrustation des saletés.

POUR OBTENIR DE MEILLEURS RÉSULTATS :

- L'architecte et le propriétaire devraient régler le découpage des joints avec le maître d'oeuvre responsable du revêtement avant que le travail ne commence.
- Les substrats doivent être solides, propres, secs et exempts de toute matière étrangère qui pourrait nuire à l'adhésion.
- N'appliquez pas ce produit directement sur une chape en ciment siliceux non renforcée, sur un substrat en asphalte ou en bitume, sur du carrelage glacé, sur des briques ou un carrelage non poreux, sur de la magnésite, sur du cuivre, sur de l'aluminium, sur un vieux revêtement, sur une surface époxyde ou sur du polyester. Pour une efficacité maximale, ce produit doit être appliqué directement sur du béton. N'hésitez pas à demander conseil à votre représentant Ucrete.
- Les variations d'épaisseur du système Ucrete DP affecteront les propriétés de résistance aux chocs et aux variations de température du système. Une couche épaisse procure la meilleure résistance aux chocs et aux variations thermiques.
- Les représentants et les spécialistes des revêtements de plancher de Master builders solutions sont disponibles pour vous assister dans le choix du système pour plancher approprié. Composez le 1-800-243-6739 pour obtenir de l'assistance technique en interne et sur le terrain.
- Assurez-vous d'utiliser la plus récente version des fiches techniques et des fiches de sécurité. N'hésitez pas à contacter le service

à la clientèle (1-800-433-9517) pour savoir quelle est la version la plus récente.

- L'utilisateur est responsable de l'application. Les visites effectuées sur le terrain par le personnel de Master builders solutions sont uniquement réalisées dans le but d'apporter des recommandations techniques, et non à des fins de supervision ou de contrôle de la qualité sur le chantier.

SANTÉ, SÉCURITÉ ET ENVIRONNEMENT

Avant d'utiliser le produit, assurez-vous d'avoir lu et compris toutes les fiches signalétiques et les renseignements sur l'étiquette. Vous pouvez obtenir la fiche signalétique en consultant le www.master-builders-solutions.com/en-us, en envoyant votre demande par courriel à mbsbscst@mbcc-group.com ou en composant le 1 800 433-9517. À utiliser uniquement comme indiqué.

EN CAS D'URGENCE : Appeler CHEMTEL au +1 (800) 255-3924 ou au +1 (813) 248-0585 en dehors des États-Unis et du Canada.

AVIS DE GARANTIE LIMITÉE :

Master Builders Solutions Construction Systems US, LLC (« Master Builders ») garantit que ce produit est exempt de tout défaut de fabrication et respecte les propriétés techniques du présent Guide de données techniques, s'il est utilisé comme indiqué pendant sa durée de vie. L'obtention de résultats satisfaisants dépend non seulement de la qualité des produits, mais aussi de nombreuses circonstances indépendantes de notre volonté. MASTER BUILDERS OFFRE AUCUNE GARANTIE, EXPRESSE OU IMPLICITE, SUR SES PRODUITS, NOTAMMENT DES GARANTIES MARCHANDES OU DE CONVENANCE À UN USAGE PARTICULIER. Le seul et unique recours de l'acheteur pour toute réclamation concernant ce produit, y compris, mais sans s'y limiter, les réclamations faisant état d'une violation de garantie, de négligence, de responsabilité stricte ou autre, est l'expédition à l'acheteur d'une quantité de produit égale à celle qui n'est pas conforme à la garantie ou le remboursement du prix d'achat de ce produit, à la seule discrétion de Master Builders. Toute

réclamation concernant ce produit doit être reçue par écrit dans un délai d'un (1) an à compter de la date d'expédition. L'acheteur renonce aux réclamations déposées après ce délai. MASTER BUILDERS NE PEUT ÊTRE TENUE RESPONSABLE DE TOUT DOMMAGE PARTICULIER, ACCESSOIRE, CONSÉCUTIF (Y COMPRIS LA PERTE DE PROFITS) OU PUNITIF DE QUELQUE NATURE QUE CE SOIT.

L'acheteur doit déterminer l'adéquation des produits à l'utilisation prévue et assume tous les risques et responsabilités à cet égard. Les renseignements contenus dans le présent guide, et tout autre conseil technique formulé ultérieurement, reposent sur l'expérience et les connaissances actuelles de Master Builders. Cependant, Master Builders n'assume aucune responsabilité quant à la communication de tels renseignements ou conseils, y compris dans la mesure où ces renseignements ou conseils peuvent être liés aux droits de propriété intellectuelle de tiers, en particulier les droits de brevet. De plus, aucune relation juridique ne peut être créée ou entraînée par la présentation de ces renseignements ou conseils techniques. Master Builders se réserve le droit d'apporter des changements selon les progrès technologiques et les développements ultérieurs. L'acheteur du ou des produits doit les tester pour déterminer leur adéquation à l'application et à l'utilisation prévues avant de procéder à leur application complète. Seuls des experts peuvent vérifier le rendement du produit décrit ici en procédant à des essais.

**Pour usage professionnel seulement.
Produit non destiné à la vente ou à
l'utilisation par le public.**